

# Comprendre les couleurs

pour

# Les associer avec style

[www.RevelezVotreImage.fr](http://www.RevelezVotreImage.fr)



## Comprendre et maîtriser les couleurs

Il est souvent difficile d'introduire de la couleur dans sa penderie, et même lorsqu'on y arrive, se pose souvent la question de savoir **comment associer les couleurs**. Quelles sont les couleurs qui vont ensemble ? Comment accorder les couleurs d'une tenue avec justesse ? Les deux options généralement choisies sont soit d'associer un vêtement coloré à du noir ou du blanc, soit de ne pas porter du tout de couleur ou très peu. Quel dommage !

Ce que je veux vous transmettre à travers ce guide, ce sont les outils et quelques connaissances techniques de base qui vous permettront d'être autonome en boutique ou face à votre penderie lorsque vous voudrez choisir les couleurs de vos tenues pour obtenir un look pétillant, harmonieux et raffiné.

Pour réussir les associations colorées dans une tenue vestimentaire, **il est important de bien comprendre les couleurs et de savoir comment et pourquoi certaines associations fonctionnent mieux que d'autres**.

Je ne vais pas vous faire un cours magistral sur la théorie des couleurs, c'est un domaine vaste et complexe, qui comprend de nombreuses définitions, concepts et mises en application. En ce qui concerne les associations de couleurs, et plus particulièrement dans une tenue vestimentaire, il n'y a besoin de connaître que 2 principes majeurs :

- 1- **La roue chromatique** pour connaître les principales caractéristiques des couleurs et vous aider à comprendre les différences et les points communs entre deux couleurs
- 2- **Les harmonies colorées**, c'est-à-dire les différentes techniques pour associer deux couleurs ou plus de façon cohérente et harmonieuse

Cela peut sembler un peu compliqué au début, mais prenez bien le temps de tout lire, et vous réaliserez que c'est complètement accessible.

Vous trouverez dans ce guide une courte introduction à ces 2 principes, ainsi que des exemples d'utilisation des règles les plus importantes en matière d'association de couleurs dans une tenue vestimentaire.

Bien évidemment, comme pour la plupart des concepts et techniques, il n'est pas nécessaire de suivre ces règles au pied de la lettre pour constituer des tenues colorées et harmonieuses. Ne vous sentez pas obligée de mettre en pratique tout ce qui est exposé dans ce guide. Piochez ce qui vous plait, ce qui vous fait envie. L'objectif est surtout de vous faire changer de regard sur les couleurs, de vous ouvrir de nouvelles perspectives afin d'explorer de nouvelles idées d'associations colorées et enrichir vos habitudes.

|    |  |    |
|----|--|----|
| 1. | <i>Comprendre les couleurs</i>                                 | 4  |
|    | <i>Les couleurs primaires ou fondamentales</i>                 | 4  |
|    | <i>Les couleurs secondaires ou binaires</i>                    | 4  |
|    | <i>Les couleurs tertiaires</i>                                 | 5  |
|    | <i>Le noir et le blanc</i>                                     | 5  |
|    | <i>Les couleurs complémentaires</i>                            | 6  |
| 2. | <i>Le cercle chromatique</i>                                   | 7  |
|    | <i>La teinte</i>   | 7  |
|    | <i>La luminosité</i>   | 7  |
|    | <i>La saturation</i>   | 8  |
|    | <i>La règle universelle pour une bonne association colorée</i> | 8  |
| 3. | <i>Mise en application : les harmonies colorées</i>            | 11 |
|    | <i>Une couleur dominante associée à une couleur neutre</i>     | 11 |
|    | <i>Palette monochromatique</i>                                 | 13 |
|    | <i>Palette de couleurs complémentaires</i>                     | 15 |
|    | <i>Palette de couleurs analogues</i>                           | 18 |
| 4. | <i>Quelques recommandations complémentaires</i>                | 19 |
|    | <i>Les matières</i>  | 19 |
|    | <i>Le nombre de couleurs</i>                                   | 20 |
|    | <i>Les accessoires de coiffure</i>                             | 20 |
|    | <i>Le maquillage</i>   | 21 |
|    | <i>Chaussures et sac à main</i>                                | 22 |
| 5. | <i>Conclusion</i>  | 23 |
| 6. | <i>Mentions légales</i>  | 24 |

# 1. Comprendre les couleurs

Comme je vous le disais en introduction, il n'est pas question ici de faire un cours complet sur la théorie des couleurs, mais simplement de vous donner quelques éléments simples et des outils qui vous permettront de mieux comprendre les couleurs et donc de mieux les associer.

Nous allons dans un premier temps apprendre à distinguer les différentes catégories de couleurs et leurs propriétés.

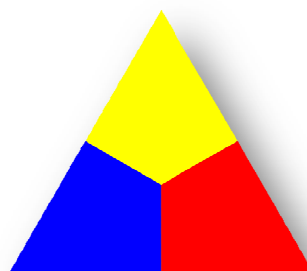
Les couleurs se répartissent en 3 catégories : les couleurs primaires, les couleurs secondaires, les couleurs tertiaires.

## Les couleurs primaires ou fondamentales

Ce sont les couleurs à partir desquelles on peut réaliser toutes les autres couleurs en les mélangeant entre elles.

Il y a 3 couleurs **primaires** :

- Le Jaune
- Le Magenta (rouge primaire)
- Le Cyan (bleu primaire).



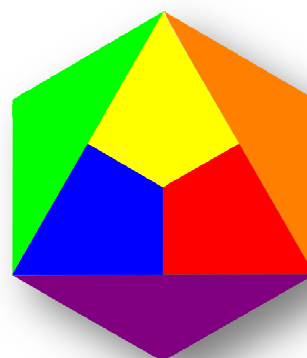
*Les couleurs primaires*

## Les couleurs secondaires ou binaires

Les couleurs **secondaires** sont obtenues par mélange de deux couleurs primaires à parts égales.

Ce sont :

- L'Orange : mélange de Rouge et de Jaune
- Le Violet : mélange de Rouge et de Bleu
- Le Vert : mélange de Bleu et de Jaune



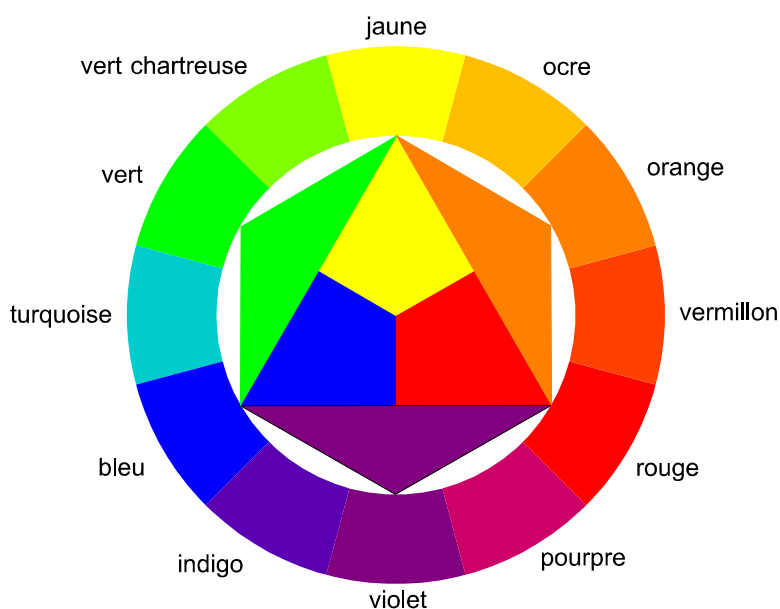
*Les couleurs primaires et secondaires*

## Les couleurs tertiaires

Ces couleurs correspondent au mélange d'une couleur primaire avec une couleur secondaire :

- Jaune + Orange = jaune orangé = Ocre
- Rouge + Orange = rouge orangé = Vermillon
- Rouge + Violet = rouge violacé = Pourpre
- Bleu + Violet = bleu violacé = Indigo
- Bleu + Vert = bleu vert = Turquoise
- Jaune + Vert = jaune vert = Vert chartreuse

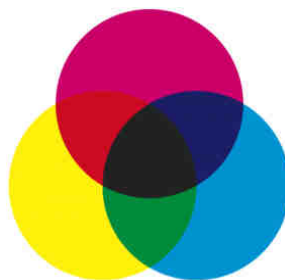
La figure ci-dessous illustre les 3 catégories de couleurs. Les couleurs primaires, secondaires et tertiaires sont disposées sur un cercle chromatique.



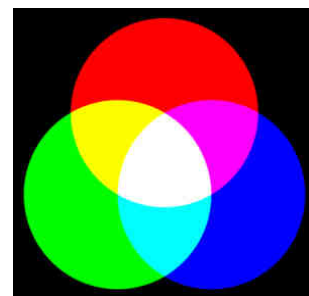
## Le noir et le blanc

Le noir et le blanc ne sont pas à proprement parler des couleurs, mais il n'est pas question non plus de les négliger car ils sont d'une aide précieuse lorsqu'il s'agit de constituer une tenue, à condition de ne pas en abuser.

Le noir est l'absence de lumière réfléctée par un objet, le blanc est la somme de toutes les lumières de toutes les couleurs.



*Le noir est l'absence de lumière*



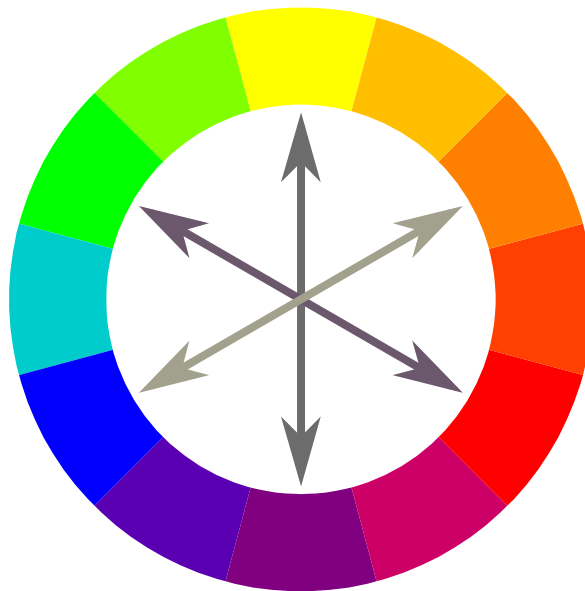
*Le blanc est la somme de toutes les couleurs*

## Les couleurs complémentaires

Deux couleurs sont dites **complémentaires** lorsqu'elles sont placées à l'opposé sur le cercle chromatique. Toute couleur complémentaire d'une couleur primaire est le mélange des deux autres.

Ainsi, sur la figure ci-dessous vous voyez que :

- Le Rouge est le complémentaire du Vert (bleu + jaune)
- Le Bleu est le complémentaire du Orange (rouge + jaune)
- Le Jaune est le complémentaire du Violet (bleu + rouge)



### ***Le saviez-vous ?***

*L'œil humain est ainsi fait qu'en présence d'une couleur, il recherche sa complémentaire. En effet les couleurs complémentaires s'opposent sur la rétine aux couleurs fondamentales (et vice versa).*

*On obtient donc un **contraste maximum** en juxtaposant une couleur et sa complémentaire.*

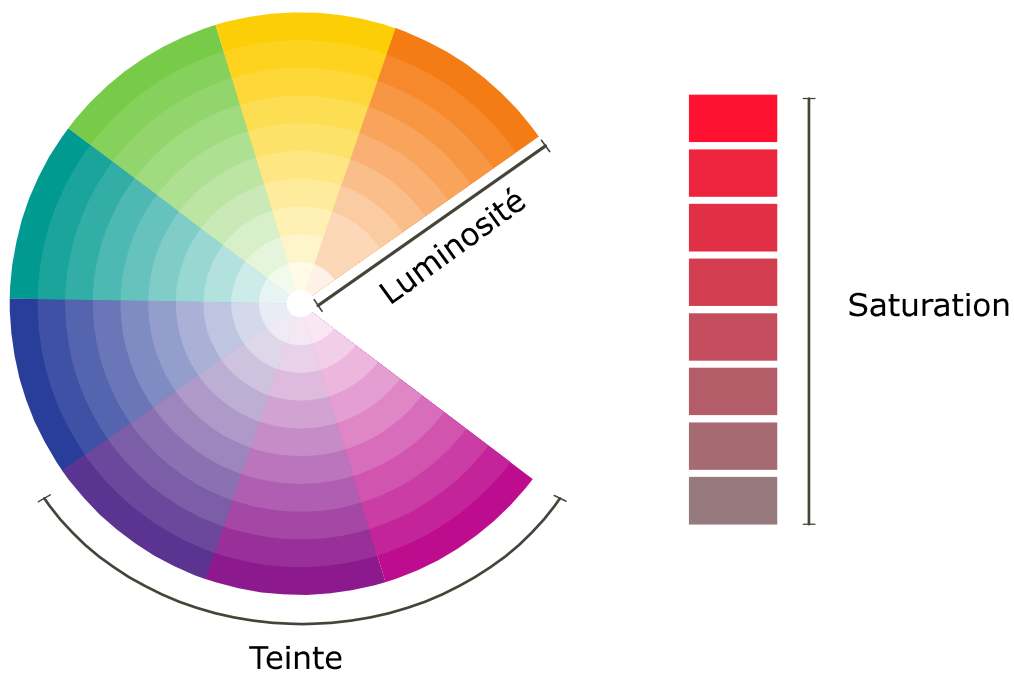
*Pour illustrer ce principe, essayez ce petit exercice : fixez pendant 20 secondes une forme colorée (un vase rouge par exemple), puis portez votre regard sur une surface blanche et lisse (un mur blanc par exemple). Vous verrez se dessiner sur le mur la forme du vase en vert.*

## 2. Le cercle chromatique

En jouant sur les nuances, les intensités lumineuses, on obtient un cercle chromatique plus complet, plus riche.

Pour aller encore un petit peu plus loin, penchons nous sur les 3 propriétés de base qui font que chaque couleur est unique : la teinte, la saturation et la luminosité.

C'est la combinaison de ces 3 propriétés qui donne à chaque couleur sa nuance unique. Un petit décalage sur une des ces trois propriétés peut faire toute la différence entre une bonne et une mauvaise association colorée.



### *La teinte*

La teinte d'une couleur correspond à sa position sur le cercle. C'est la couleur à proprement parler comme par exemple le jaune, le bleu, le vert, le rouge, etc...

### *La luminosité*

La luminosité correspond à la clarté relative d'une couleur, allant de noir (0% de luminosité) à blanc (100% de luminosité).



## La saturation

La saturation d'une couleur désigne son intensité comparée à un spectre noir-blanc (l'absence complète de couleur). Avec une saturation de 0%, n'importe quelle couleur paraîtra blanche, grise ou noire (en fonction de sa luminosité). A 100% de saturation, la couleur est aussi vive et intense que possible.

### Exercice pratique

Entrenez-vous à identifier les couleurs de vos vêtements ou des objets autour de vous. L'idée c'est de **fonctionner par comparaison** pour commencer. Par exemple, si vous avez deux vêtements qui sont de 2 verts proches mais différents, essayez d'identifier lesquelles de leurs propriétés sont différentes et à quel degré, par exemple : « le vert de ce tee-shirt est un petit peu moins saturé et a plus de jaune que celui de cette jupe ».

En faisant ce type d'exercice, vous exercez votre œil à analyser plus finement les couleurs.

## La règle universelle pour une bonne association colorée

Maintenant que les bases sont posées, nous pouvons nous attaquer à la partie la plus amusante : composer des associations de couleurs.

Mais avant de détailler les différentes formules d'associations de couleurs dans le chapitre suivant, prenons un moment pour préciser ce que ces formules ont en commun, afin que vous soyez capable de constituer vos propres associations de couleurs, sans l'aide d'une formule.

L'objectif est de vous aider à créer une palette qui soit à la fois pleine de contraste mais aussi très cohérente dans son ensemble.

Le contraste est ce qui crée un impact visuel, ce qui rend votre tenue intéressante.

La cohérence est ce qui en fait un ensemble harmonieux de teintes, plutôt qu'un assemblage aléatoire de couleurs, c'est ce qui fait que les couleurs sont compatibles entre elles.

Mais comment créer une palette à la fois en contraste ET en cohérence ?

Pour cela, choisissez des couleurs qui soient différentes les unes des autres dans 2 (ou parfois une seule) des trois propriétés parmi la teinte, la saturation, la luminosité, et **gardez la troisième propriété quasi constante** pour chaque couleur de la palette.

Cette propriété quasi constante est la clé, car c'est elle qui assure la cohérence d'ensemble, que les couleurs soient intenses ou contrastées.

Ce mix de cohésion+contraste est ce que toutes les règles d'associations de couleur ont en commun.



Je suis bien consciente que cela semble très théorique et un peu compliqué, aussi voici deux exemples pour illustrer mon propos.

**Exemple n°1** : constituer une palette de teintes variées, en gardant la saturation et la luminosité constantes

La palette du haut est une combinaison de 4 teintes dans les bleu-vert qui ne suit pas la règle que je viens d'énoncer. La différence entre la palette du haut et celle du bas est la seconde nuance : c'est exactement la même teinte sur chaque palette mais plus saturée et un peu moins lumineuse dans le second cas.

Sur la première palette cette teinte semble – non pas horrible – mais un peu déplacée, pas vraiment à sa place. Dans la seconde palette, la teinte s'ajuste aux autres en termes de luminosité et de saturation. Et juste pour ça, un petit décalage sur la roue chromatique, la palette est beaucoup plus cohérente, et plus agréable à regarder dans celle du bas.



**Exemple n°2** : constituer une palette autour d'une même teinte, en faisant varier la saturation et la luminosité

Dans la palette du haut, nous avons une combinaison de bleus qui ne respecte pas la règle énoncée. Le deuxième bleu est d'une teinte différente des 3 autres. De la même façon que dans l'exemple précédent, l'ensemble n'est pas choquant, mais la palette du bas est bien plus cohérente. Il s'agit d'une seule et même teinte de bleu que j'ai fait varier en saturation et en luminosité.



## Le cas des couleurs neutres

Le noir, le blanc et toutes les nuances de gris ne sont pas à proprement parler des couleurs, puisqu'elles n'ont pas de teinte et donc pas de niveau de saturation non plus. Cela fait que vous pouvez les associer à n'importe quelle palette de couleur sans en altérer la cohésion. La seule exception concerne les palettes dont les couleurs ont toutes la même luminosité (mais qui varient en teinte et en saturation). Les gris ont un niveau de luminosité, donc assurez vous que celui que vous choisissez s'adapte à la luminosité du reste de votre palette.

Dans l'exemple ci-dessous, j'ai constitué une palette de bleu-violet avec un même niveau de luminosité mais en faisant varier la saturation. Dans la palette du haut, le gris est beaucoup plus lumineux que les couleurs de la palette, dans celle du bas le gris a le même niveau de luminosité que les autres couleurs et la palette est ainsi plus cohérente.



Il est bien évident que vous n'allez pas en boutique ou devant votre armoire avec votre nuancier pantone et votre palette graphique pour vérifier la teinte, la saturation, la luminosité de vos vêtements !

Tout ce que je viens de vous exposer, ce sont des grands principes généraux à garder en tête lorsque vous cherchez à associer les couleurs entre elles.

La théorie doit se frotter à la pratique pour mettre en œuvre des tenues colorées et harmonieuses. De plus, lorsqu'on compose une tenue il y a un autre paramètre qui entre en ligne de compte : ce sont les matières.

### 3. *Mise en application : les harmonies colorées*

Voyons maintenant les différentes formules pour associer les couleurs de façon harmonieuse et cohérente.

Pour commencer, je vous expose une formule toute simple pour introduire la couleur en douceur dans vos tenues.

Ensuite, je vais vous détailler 3 formes d'associations de couleurs possibles dans une tenue vestimentaire, basées sur la théorie des couleurs : le monochromatique, les couleurs complémentaires et les couleurs analogues (ou camaïeu).

#### *Une couleur dominante associée à une couleur neutre*

Avant de s'interroger sur comment associer les couleurs, vous vous posez peut être la question de comment porter une couleur autrement qu'avec du noir ou de blanc.

Pour apprivoiser la couleur en douceur, commencez par ne porter qu'une seule pièce colorée (une jupe, une robe, un manteau, une veste, un pantalon ou un chemisier), et associez lui des teintes neutres.

Le noir et le blanc fonctionnent toujours bien entendu, même si comme on l'a expliqué plus haut ce ne sont pas à proprement parler des couleurs. Le blanc aura pour effet d'illuminer une tenue et le noir aura pour effet d'atténuer les couleurs qui lui sont associées et d'assombrir.

Pour plus de subtilité et de nuances, vous pouvez aussi marier votre pièce colorée à des teintes plus douces telles que gris, beige, ivoire, sable, crème... de manière générale, les couleurs neutres sont toutes les couleurs qui se rapprochent des gris, crèmes et bruns. Leur particularité est qu'elles s'accordent avec tout.

Dans les photos ci-dessous vous avez des exemples de tenues dans lesquelles une pièce colorée est associée à des couleurs neutres pour constituer une tenue harmonieuse et colorée.



*Exemples de tenues où une couleur dominante est associée à des couleurs neutres*

## *Palette monochromatique*

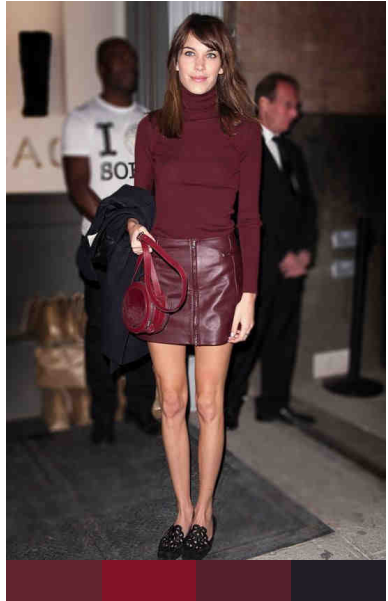
Pour constituer une palette monochromatique, on joue sur une seule couleur ou teinte, en changeant seulement la luminosité et/ou la saturation, ceci correspond à une branche sur la **roue chromatique**.

Bien que le choix d'une seule teinte puisse paraître un peu restrictif au premier abord, je vous invite à jeter un œil aux exemples de tenues ci-dessous : on peut obtenir des looks très élégants et loin d'être ennuyeux avec des palettes monochromes.

C'est une harmonie sobre et élégante comparable à un dégradé allant du plus clair au plus foncé ce qui allonge et affine la silhouette. Même une tenue monochrome blanche affine, contrairement à ce que beaucoup pensent !

Lorsque vous construisez un look monochromatique, souvenez-vous que vous pouvez aussi compléter votre palette avec du gris, du noir, du blanc pour ajouter plus de variété et/ou pour contrebalancer des couleurs vives.

Pensez aussi à jouer sur les matières pour apporter du relief à votre tenue avec la transparence des mousselines, le fini mat de la laine, le brillant du satin etc.



*Exemples de tenues constituées à partir d'une palette monochrome*

## *Palette de couleurs complémentaires*

Une palette de couleurs complémentaires est constituée à partir de 2 teintes différentes et complémentaires, c'est-à-dire quasiment opposées sur le cercle chromatique.

Le plus important à retenir, pour que votre association soit réussie, c'est de choisir deux couleurs ayant des niveaux de saturation et/ou de luminosité équivalents.

Pour plus de variété, vous pouvez ajouter des accessoires ou compléter votre tenue avec des nuances d'une même teinte ayant des variations de saturation/luminosité. En ce sens, une palette de couleurs complémentaires fonctionne essentiellement comme 2 mini palettes monochromes.

Les combinaisons classiques de couleurs complémentaires sont vert/rouge, bleu/orange et jaune/violet, cependant des combinaisons de teintes qui ne sont pas à l'exact opposées l'une de l'autre (comme jaune/turquoise par exemple) fonctionnent aussi du moment que le contraste entre les teintes est évident.

De plus, une palette de couleurs complémentaires n'est pas nécessairement vive ou hyper colorée. L'image en haut à droite par exemple présente un schéma de couleurs complémentaires dans des nuances de caramel et de kaki.

Cette formule permet de contraster une tenue, mais il faut faire attention, car l'association de couleurs opposées aura tendance à tasser un peu la silhouette. Si deux couleurs différentes sont utilisées en haut et en bas, la silhouette est coupée en deux et on ne retrouve donc pas l'effet longiligne que le monochrome apporte.





*Exemples de tenues constituées à partir d'une palette de couleurs complémentaires*

Une alternative à la palette complémentaire est la palette de trois couleurs ou harmonie équilatérale : on choisit trois couleurs à égale distance sur le cercle chromatique. Exemple: orange/vert/violet ou fuchsia / bleu / jaune.  
Cela a pour effet de donner un visuel énergique !

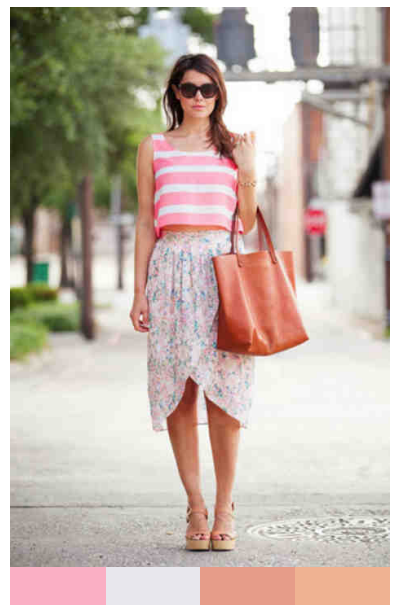


*Exemples de tenues constituées à partir d'une palette de couleurs équilatérale*

## *Palette de couleurs analogues*

Une palette de couleurs analogues, aussi appelé camaïeu, consiste dans des teintes différentes mais qui se suivent sur le cercle chromatique comme vert mousse + bleu canard, rouge tomate+orange, violet+rose fuchsia etc.

Dans l'exemple du milieu en bas, cela peut être également l'association de plusieurs teintes de bleu ; dans ce cas particulier, la différence avec le monochrome est assez mince.



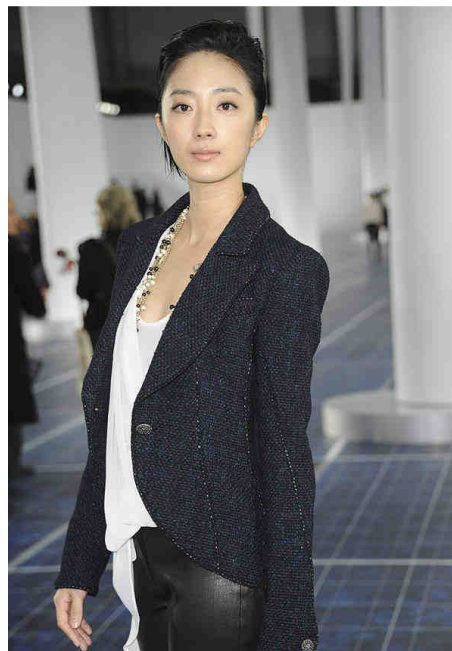
*Exemples de tenues constituées à partir d'une palette de couleurs analogues*

## 4. Quelques recommandations complémentaires

### *Les matières*

Le choix des matières est encore plus important quand on porte des couleurs. Les pièces de mauvaise qualité se voient tout de suite et ça ne pardonne pas.

Privilégiez toujours les belles matières pour éviter l'effet « cheap » ! Une mauvaise association de couleurs couplée à un mauvais choix de matière sera fatale à votre allure. En revanche, si l'accord couleur n'est pas le meilleur, mais que les matières choisies sont nobles, le rendu sera moins catastrophique voire tout de même sympa. L'idéal reste évidemment de bien choisir vos couleurs et les matières de votre tenue pour un résultat au top du chic !



*Pate Wu dans Elle : du noir et du bleu marine, de belles matières pour une allure élégante*



### *Le nombre de couleurs*

Pour éviter l'effet arc-en-ciel ou perroquet, ne dépassez jamais 3 couleurs très différentes dans une tenue. Par ailleurs, associer 3 couleurs relève déjà d'une bonne maîtrise, je vous conseille donc de commencer par une ou deux couleurs et d'y ajouter si besoin une touche de couleur neutre comme dans les exemples qui illustrent ce guide.

### *Les accessoires de coiffure*

Évitez absolument d'assortir la couleur de vos élastiques, pinces à cheveux, serre-tête etc. à celle de vos vêtements. Ce type d'association manque cruellement de chic et a un côté un peu enfantin ! Vos accessoires de coiffures doivent être soit le plus discrets possibles pour qu'on ne voit que votre coiffure, soit ils sont à considérer comme un bijou et dans ce cas la sobriété reste de mise pour rester élégantes.

Seule exception à cette règle : si vous utilisez un foulard dans une coiffure il peut se marier à la couleur de vos vêtements, mais ne pensez pas uniquement en monochrome, vous pouvez l'associer à votre tenue en camaïeu ou en contraste.



*Ruslana Korshunova avec un foulard assorti à la couleur de sa tenue dans une association de couleurs complémentaires*

## *Le maquillage*

Ne vous sentez pas obligée d'assortir votre maquillage des yeux à la couleur de vos vêtements, au contraire !! Cela manque de raffinement et de subtilité. Evitez donc de maquiller vos paupières en rose si vous portez du rose ou en bleu si vous portez du bleu ! Pour le maquillage, privilégiez les couleurs neutres : un ras du cil marron, un smocky taupe etc.

Si vous voulez apporter de la couleur à votre maquillage des yeux, choisissez la couleur en fonction de la couleur de vos yeux plutôt qu'en fonction de la couleur de votre tenue. Pour mettre en valeur les yeux, les couleurs complémentaires sont parfaites.

### Yeux verts :

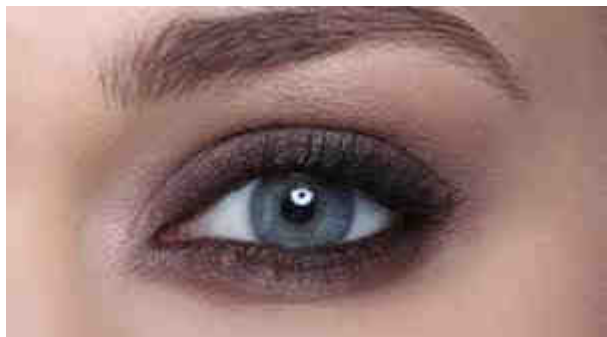
Le rouge étant la couleur complémentaire du vert, les tons qui s'en rapprochent seront les plus adaptés. Les teintes froides comme les lilas, mauve, prune, pourpre, rose pâle et violet vont illuminer l'iris vert.

### Yeux bleus :

La couleur complémentaire étant l'orange, les teintes chaudes seront les plus adaptées. Le marron chaud avec des dégradés d'orange, de doré, de cuivré ou de safran mettront en valeur l'iris bleu.

### Yeux marron :

Le marron est en réalité du orange mélangé à une touche de noir, la couleur complémentaire est donc le bleu. Mais les yeux marrons ont la chance d'être mis en valeur également par de nombreuses autres teintes ainsi le violet, le prune, le bleu foncé, le kaki, le brun or, l'orangé mettront en valeur votre iris marron. Mais que cela ne soit pas une excuse pour assortir votre maquillage à votre tenue !



*Un bel exemple de smocky eye élégant dans des teintes neutres*



*De la couleur certes, mais peu subtile !*

*Un joli maquillage dans des teintes neutres sera plus élégant qu'un arc-en-ciel...*

## *Chaussures et sac à main*

Vous pouvez bien entendu accorder la couleur de vos chaussures à celle de votre sac à main, surtout pour les couleurs neutres comme le noir, le cognac, le taupe, etc.

Cependant, pour un effet plus moderne, dépareillez votre sac et vos chaussures, surtout si vous avez choisi des couleurs fortes. Une tenue avec un sac rouge et des chaussures rouges par exemple aura un petit côté « facile ». Pour plus de modernité, avec des chaussures rouges, préférez une jolie association colorée contrastée avec un sac vert ou jaune, ou même du léopard dont la teinte orangée se mariera bien avec le rouge des chaussures.



*Chaussures rouges  
+ pochette camel*



*Chaussures jaunes  
+ pochette rouge*



*Chaussures rouge et noir  
+ pochette orange*

*Olivia Palermo et ses associations subtiles de chaussures + sac*



## 5. Conclusion

Et maintenant, à vous de jouer et de composer la tenue colorée qui colle le mieux à votre personnalité, à vos envies, à votre style !

Vous allez y arriver, faites-vous confiance et sachez que moi, j'ai confiance en vous !

Et surtout, ne vous mettez pas la pression ! On a suffisamment d'occasions de stresser, de se mettre la pression, d'être sérieux au cours d'une journée, inutile de s'ajouter une tension supplémentaire !

Amusez-vous, osez, expérimentez. Vous vous plantez un jour, ce n'est pas grave, au contraire, **on apprend beaucoup de ses erreurs**, et vous ferez mieux le lendemain !

Votre tenue du jour est loupée ? Pas grave ! Demandez-vous pourquoi, qu'est-ce qui ne vous convient pas : la coupe des vêtements, les matières, les associations de couleurs... ? Prenez-en note, et profitez de cette occasion que vous avez d'en apprendre plus sur vos goûts, vos envies... Et puis le lendemain vous changez de tenue !

Osez mettre de la couleur dans vos tenues et dans votre vie !

## 6. Mentions légales

Le livre numérique « Comprendre les couleurs pour les associer avec style » est édité par le site [RevelezVotrelImage.fr](http://RevelezVotrelImage.fr).

Il est interdit de distribuer ce livre ou de le revendre sans autorisation de l'auteur. La publication de l'œuvre ou d'extraits sur tout support est formellement interdite sans l'autorisation de l'auteur.

[RevelezVotrelImage.fr](http://RevelezVotrelImage.fr) décline toute responsabilité en cas de détournement ou de mauvaise interprétation du contenu proposé.

Une réclamation ?

Vous êtes l'auteur d'une photo présente dans le guide dont nous n'avons pas réussi à trouver l'origine ?

Vous souhaitez que nous ajoutions vos crédits d'auteur ou au contraire que nous supprimions cette photo du guide ? Contactez-nous à l'adresse suivante et nous ferons le nécessaire rapidement : [Orianna@RevelezVotrelImage.fr](mailto:Orianna@RevelezVotrelImage.fr)

### **Crédits photos**

#### Couleur dominante :

Haut gauche : Elle.uk

Haut milieu : Wendy Nguyen

Haut droite : Wendy Nguyen

Bas gauche : Lauren Conrad

Bas milieu : Sophia Amoruso

Bas droite : Katarzyna Tusk

#### Palette monochromatique :

Haut gauche : inconnu

Haut milieu : Polienne

Haut droite : Alexa Chung

Bas gauche : Vogue.mx

Bas milieu : Olivia Palermo

Bas droite et couverture : Jessica Alba

#### Palette couleurs complémentaires :

Haut gauche : Karina in fashionland

Haut milieu : Kendie every day

Haut droite : Les composantes

Bas gauche : inconnu

Bas milieu : Style slicker

Bas droite : Sessun

#### Palette couleurs analogues :

Haut gauche et couverture : Esther Quek

Haut milieu : Leila Yavari

Haut droite : inconnu

Bas gauche : Jane Keltner de Valle

Bas milieu et couverture : Gary Pepper

Bas droite : Kendie every day

#### Palette couleur équilatérale

Gauche : Défilé Gucci

Milieu : Leila Yavari

Droite : Wendy Nguyen